



Göteborg den 29:e januari 2016

Motion till kommunfullmäktige

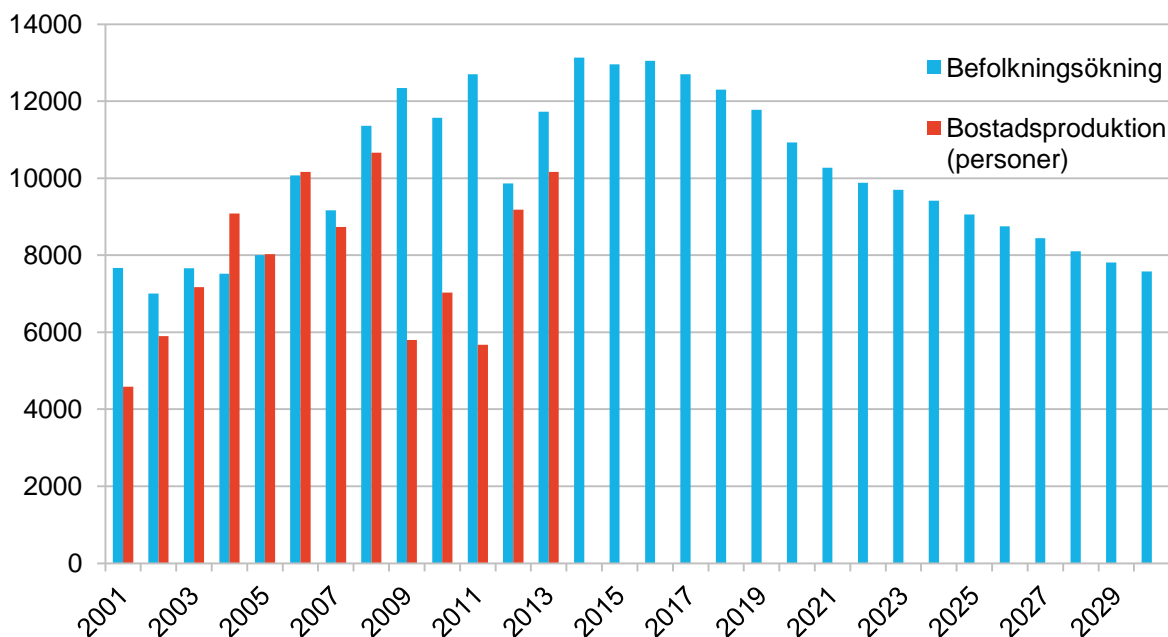
Byggandet av det moderna Göteborg

Göteborg har stor brist på bostäder och samtidigt ökar befolkningen både genom inflyttning och naturlig befolkningsökning. Under 2014 ökade befolkningen med nästan 8000 personer men endast 2000 bostäder färdigställdes under samma tid. Idag går det i snitt 2,01 person per bostad i Göteborg, vilket indikerar en ökad trångboddhet. Den senaste tidens stora ökning av människor som söker skydd i Sverige och Göteborg är samtidigt historisk. Sammantaget räknar SCB med att Sveriges befolkning ökar med ca 1 miljon invånare 2016-2021. Boverkets senaste byggbehovsprognos pekar på ett behov av 705 000 nya bostäder i landet till 2025, varav 461 000 bostäder fram till 2020.

I Sverige är det i storstadsregionerna Stockholm, Göteborg och Malmö som möjligheterna till jobb finns och skapas. Göteborgsregionen är den region i landet som nu har lägst arbetslöshet. Under de kommande åren är det sannolikt att fler nyanlända kommer söka sig till de tre storstadsregionerna och särskilt de med lägst arbetslöshet. Samma flyttmönster har vi under lång tid sett bland inrikes födda och den utvecklingen kommer fortsätta.

Alliansens partier har tillsammans med regeringen tagit fram en överenskommelse om att bland annat göra undantag i Plan och bygglagen för att förenkla byggandet genom tillfälliga bygglov. Liberalerna menar att fler reformer och åtgärder krävs för att öka bostadsbyggandet.

Nyproduktionen av bostäder i Göteborgsregionen har under flera år legat under befolkningsökningen. Det gäller i synnerhet Göteborg som, till skillnad från andra kommuner, inte har byggt i tillräckligt stor utsträckning. Bristen har förvärrats med att priserna ökar snabbt samtidigt som de med en svag ställning på bostadsmarknaden får det svårare att skaffa sig en egen bostad.



Befolkningsökning och bostadsproduktion (boendeplatser) för Göteborgsregionen. Bostadsproduktionen baseras på riksnittet om 2,22 personer per bostad. I Göteborgsregionen har det byggts många små lägenheter och bostadsproduktionen kan därför vara något överskattad.

Liberalernas förslag

För att möta utmaningarna med en ökande befolkning vill vi att staden ska ta fram en plan för ett kraftfullt ökat byggande i områden som har god kollektivtrafik men idag är glesat bebyggda. Detta ska ske utifrån UN Habitats fem principer för hållbara städer med övergripande områdesplaner som utgångspunkt för att snabba upp processerna.

Långsiktig hållbarhet

Eftersom bostadsbristen är stor är det troligt att tillfälliga bostadslösningar kan komma att permanentas eller bli kvar under mycket lång tid. Därför är det viktigt att de nya bostäderna blir långsiktigt hållbara ur ekonomiskt, miljömässigt och socialt hänseende. Eftersom nya bostäder alltid bör vara av högre standard än genomsnittet i det befintliga beståndet bör inriktningen vara att skapa flyttkedjor där billiga lägenheter frigörs och fler göteborgare får möjlighet att ta ett steg i boendekarriären.

För att snabbt kunna öka antalet bostäder behöver vi i första hand förtäta befintliga strukturer i staden där det redan finns infrastruktur i form av vägar, vatten, avlopp, el-nät och kollektivtrafik. Under miljonprogrammet (och även på 40- och 50-talet) byggdes många områden i funktionalistisk stil med monoton bebyggelse i glesa områden. Dessa områden skulle må bra av en avsevärt högre befolkningstäthet och har ofta väl utbyggd kollektivtrafik som kan hantera ökade transportbehov.

Den sammanlagda potentialen vid en förtätning av dessa områden, som har en utvecklad kollektivtrafik med hög kapacitet, är bostäder för ca 300 000 göteborgare som vill byta till en ny bostad.

FN:s boende- och bosättningsorgan (UN-HABITAT) har tagit fram fem principer för hållbara stadsdelar. Kortfattat kan man säga att dessa handlar om ett *effektivt gatunät, hög täthet, en blandning av funktioner, social blandning genom variation i pris och upplåtelseform* samt att *variera markanvändningen*. Dessa principer ska ligga som grund för det fortsatta arbetet.

För att skapa möjligheter till bostadskarriär och ökad social inkludering är det viktigt att områdena får en balans mellan eget ägande och hyresrätter. Med ett eget ägande ökar bostadsägarnas möjligheter att påverka sitt boende och den tillfredsställelse som kommer med egenmakt i vardagen. I flerbostadshus innebär det också en ökad social hållbarhet när de som äger ett hus tillsammans arbetar för att ta hand om sin närmiljö.

En modern storstad

En viktig utmaning är att skapa en tilltalande variation och trygghet. Områden med landshövdingehus skapade en möjlighet till ett utvecklat stadsliv. Dessa områden upplevs även i dag som socialt fungerande och har en gestaltning som är tilltalande för många.

Stadens mer otäta områden har en omfattande segregation. Därför är det viktigt att satsa på att förtäta i dessa områden och på så sätt bygga samman staden. Områden med landshövdingehus kan vara inspirationskälla när glesa områden förtätas och att liknande kvalitéer skapas. Ett annat exempel är Vallastaden i Linköping som framgångsrikt arbetat med områdesplaner för att bygga en stadsdel med olika upplåtelseformer. En ökad täthet kommer medföra att glesa områden lyfts och ges ett betydligt bredare utbud av service, samhällstjänster och sociala mötesplatser.

Detta bör företrädesvis göras med områdesplaner där så är möjligt. Områdesplanerna kan användas för att förverkliga den snabba byggtakten och minska detaljeringsnivån i den kommunala planeringen avsevärt. Vi tror att privata byggare och byggemenskaper är redo att ta ett större ansvar för att utveckla befintliga stadsdelar utifrån UN Habitats principer.

Områden med gles bebyggelse som har väl utbyggd kollektivtrafik

	Yta km2	Befolkning 2013	Mål	Ökning
Angereds centrum	3	3754	45000	41246
Hammarkullen	3,6	8034	54000	45966
Hjällbo	1,7	7479	25500	18021
V Bergsjön	2,3	7672	34500	26828
Ö Bergsjön	3,8	8799	57000	48201
N Biskopsgården	1,6	4989	24000	19011
S Biskopsgården	2,9	7135	43500	36365
Länsmansgården	2,4	5195	36000	30805
Frölunda (Tofta)	0,7	2654	10500	7846
Frölunda Torg	0,7	5893	10500	4607
Ängås	1,5	3861	22500	18639
Grevegården	0,4	4182	6000	1818
Summa	24,6	69647	369000	299353

FÖRSLAG TILL BESLUT

Kommunfullmäktige förelås besluta

Att ge Byggnadsnämnden och Fastighetsnämnden i uppdrag att ta fram en strategi för ett kraftfullt ökat byggande i enlighet med ovan

Att målbilden i planen för kraftfullt ökat byggande ska vara UN Habitats fem principer för hållbara städer

Att områdesplaner är utgångspunkten för arbetet

Axel Darvik (L)

Helene Odenjung (L)

Ann Catrine Fogelgren (L)